



INSTRUCTIONS FOR USE

GEBRAUCHSANLEITUNG

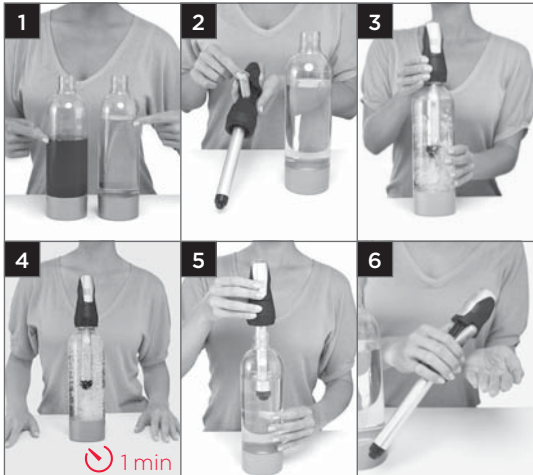
MANUAL DE INSTRUCCIONES

사용설명서

使用说明

ИНСТРУКЦИЯ ПО ЭКСПЛУАТАЦИИ

NOTICE D'UTILISATION



INSTRUCTION MANUAL

English

NOTE: Clean the ISI Twist 'n Sparkle Beverage Carbonating System before using it for the first time (see "Cleaning").

OPERATION

1 Fill the sparkling bottle with pre-chilled beverage ingredients (no fruit pulp) up to the appropriate fill mark. **[FIG. 1]**

NOTE: For water, fill to the upper fill mark (950 ml marked as "pure water"). For juices and beverage creations, fill to the lower fill mark (720 ml, marked as "other drinks").

NOTE: Do not overfill!

NOTE: With some ingredients, including fresh fruits and unfiltered drinks, a large amount of froth can build up.

2 Open the sparkling wand all the way, insert the ISI soda charger as shown, and close the sparkling wand. **[FIG. 2]**

NOTE: The charger can only be inserted or removed while the sparkling wand is detached from the bottle.

3 Place the filled sparkling bottle on a stable surface. Screw the sparkling wand into the sparkling bottle until the gas can be seen flowing into the bottle. **[FIG. 3]**

NOTE: Screw in the sparkling wand hand-tight.

⚠ WARNING: Always ensure that the ISI Twist 'n Sparkle sparkling wand is screwed on evenly.

⚠ WARNING: Do not bend over the sparkling system while screwing in the sparkling wand.

⚠ WARNING: Do not unscrew the sparkling wand once gas flows into the sparkling bottle.

⚠ WARNING: The sparkling system is now pressurized.

4 Hissing is normal. Wait about 1 minute until you no longer hear the hissing. **[FIG. 4]**

⚠ WARNING: If the device is opened too quickly, there is a risk that the wand and bottle may separate and cause injury.

5 When the venting has ended (no more hissing), slowly unscrew the sparkling wand and remove it from the bottle. **[FIG. 5]**

⚠ WARNING: Always unscrew the wand carefully and check whether there is any froth build-up or overflow. If there is, close the bottle and leave the device to stand for around 10 minutes until the froth settles.

⚠ WARNING: Never carbonate a beverage more than once! Use only one original ISI soda charger per preparation.

NOTE: Foaming is normal for all beverages. Unscrewing the sparkling wand slowly reduces foaming.

6 For easier insertion and removal of the ISI soda charger from the chamber, gently pull the sparkling wand away from the handle to release additional space around the chamber. Remove and dispose of the empty ISI soda charger. **[FIG. 6]**

NOTE: We recommend cleaning the sparkling wand immediately after use with warm, soapy water.

NOTE: The beverage can be consumed immediately after preparation or stored in the refrigerator in the sealed sparkling bottle.

CLEANING

⚠ WARNING: Before cleaning, check the material compatibility of the cleaning solution and disinfectant solution you plan to use (see "Material List").

NOTE: When cleaning, make sure that you use the correct amount of cleaning solution or combined disinfectant and cleaning solution. The exposure time and the selected temperature will determine the cleaning results.

- Unscrew the sparking wand from the sparkling bottle.
- Remove the cap from the sparkling bottle.
- Wash the product components by hand using warm tap water (max. 50 °C/122 °F) and a standard cleaning agent.

NOTE: Do not clean the sparking wand or bottle in the dishwasher.

NOTE: Do not boil the product components.

NOTE: Do not use scouring agents or abrasive sponges/brushes.

PRODUCT FEATURES

- Your ISI Twist 'n Sparkle Beverage Carbonating System includes a sparkling wand, a sparking bottle (including cap), and six original ISI soda chargers.
- It's easy to fizz up juices and water or prepare carbonated cocktail creations. Even pure, undiluted juices can be directly carbonated!
- Your ISI Twist 'n Sparkle Beverage Carbonating System has a compact design, making it easy to store without taking up valuable countertop space.
- No electricity or batteries required. Your ISI Twist 'n Sparkle Beverage Carbonating System is portable and light and can be used anytime, anywhere.
- With multiple bottles, your ISI Twist 'n Sparkle Beverage Carbonating System can serve the whole family!
- Additional ISI Twist 'n Sparkle sparking bottles are available for purchase.
- Your ISI Twist 'n Sparkle Beverage Carbonating System is reusable and prevents waste.
- ISI soda chargers are made of 100% recyclable steel and can be disposed of in a recyclable material collection system. There is no need for bottle deposits or time consuming returns!
- The original ISI soda chargers - thanks to their compact size - are easy to transport and can be used anywhere!
- Pre-chilled beverages (without fruit pulp) provide the best, fizziest results.
- Your ISI Twist 'n Sparkle Beverage Carbonating System is not dishwasher safe!
- This product is not designed for professional use.

SAFETY INSTRUCTIONS

- Read the device instructions carefully and keep a copy on hand to avoid operating errors.
- Use your ISI Twist 'n Sparkle Beverage Carbonating System only for the purposes stated in the device instructions.
- For best results, use only original ISI soda chargers.
- Follow the safety guidelines for ISI soda chargers on the charger packaging.
- Keep your ISI Twist 'n Sparkle Beverage Carbonating System and the original ISI soda charger out of the reach of children.
- If the ISI Twist 'n Sparkle sparking wand or the ISI Twist 'n Sparkle sparking bottle falls to the floor, any damage could make the entire ISI Twist 'n Sparkle sparking system a hazard source. The parts may not be used again and must be checked by a service center.
- Always ensure that the ISI Twist 'n Sparkle sparking wand is screwed on evenly.
- Make sure the ISI Twist 'n Sparkle sparking wand is closed before and while it is being screwed on.
- Do not bend over the ISI Twist 'n Sparkle sparking wand while screwing it on.
- Never unscrew the ISI Twist 'n Sparkle sparking wand during the carbonating process.
- Never store the ISI Twist 'n Sparkle sparking wand and bottle in the freezer compartment or deep freeze cabinet and never heat or store above 50 °C /122 °F.
- Before cleaning, we recommend that you check the material compatibility of the cleaning solutions and disinfectant solutions used.
- Never clean your ISI Twist 'n Sparkle Beverage Carbonating System in the dishwasher.
- Replace the ISI Twist 'n Sparkle sparking bottle if the printed expiration date has been reached or the ISI Twist 'n Sparkle sparking bottle is scratched, deformed, discolored, or visibly damaged.
- Do not make any changes to the ISI Twist 'n Sparkle Beverage Carbonating System. This will void the warranty and exempt the company from any liability.
- Read the device instructions carefully and keep a copy on hand to avoid operating errors.
- Your ISI Twist 'n Sparkle Beverage Carbonating System should be easy to use. Never use force.
- Never combine your ISI Twist 'n Sparkle Beverage Carbonating System with accessories or replacement parts from other manufacturers.

IMPORTANT INSTRUCTIONS FOR USE

General

- ISI recommends pouring in cold beverage ingredients to get an especially fizzy beverage. If necessary, pre-chill the beverage additionally before carbonation.

⚠ WARNING: Never store the ISI Twist 'n Sparkle sparking wand and bottle in the freezer compartment or deep freeze cabinet and never heat or store above 50 °C /122 °F.

- Liquids poured in may not contain any solids (e.g., fruit pulp or pieces of fruit).
- Do not carbonate any liquids containing milk or oil.
- Do not drink directly from the sparkling bottle.

⚠ WARNING: Pressure can develop in a sealed bottle. Therefore, always open the sealed sparkling bottle slowly so that the pressure can escape in a controlled manner. When opening, always point the bottle neck away from your body.

- Clean the sparking bottles, caps, and the sparking wand regularly.

Service

⚠ WARNING: Do not make any changes to the ISI Twist 'n Sparkle Beverage Carbonating System. This will void the warranty and exempt the company from any liability.

- If repair is necessary, always send in your complete ISI Twist 'n Sparkle Beverage Carbonating System (including the sparking bottle).

Storage

- When you are not using your ISI Twist 'n Sparkle Beverage Carbonating System, store the sparking bottle and the wand at room temperature in a clean location. The sparking bottle and the wand must be separated while stored.
- If your ISI Twist 'n Sparkle Beverage Carbonating System has been out of use for a long period of time, rinse parts with warm water before use.

TROUBLESHOOTING

It is difficult to remove the charger from the sparking wand, or the charger cannot be removed at all.

- Original ISI soda chargers beverage chargers were not used**
- Use only original ISI soda chargers.
- The sparking wand was not opened completely
- Gently pull the sparking wand away from the handle to release additional space around the chamber (see "Operation").
- Remove and dispose of the empty ISI soda charger. **[FIG. 6]**

It is difficult to insert the charger into the sparking wand, or the charger cannot be inserted at all.

- The charger in use is not suitable**
- Use only original ISI soda chargers.
- You were attempting to insert the charger backwards
- Insert the charger with the correct orientation **(FIG. 2)**.
- The sparking wand was not opened completely**
- When inserting the ISI soda charger, always open the sparking wand all the way (see "Operation").

ISI soda charger is not punctured

- The charger in use is not suitable**
- Use only original ISI soda chargers.
- The charger was inserted backwards**
- Insert the charger with the correct orientation **(FIG. 2)**.
- Puncturing unit has been damaged**
- Send in the complete ISI Twist 'n Sparkle Beverage Carbonating System to the service center.
- Use only original ISI soda chargers.

During carbonation, liquid escapes between the sparking bottle and the sparking wand

- The sparking bottle was overfilled**
- Observe the maximum filling amounts (see "Operation").
- The sparking system was tilted during operation**
- Always keep the sparking bottle upright on a stable surface during operation.

Too many chargers were used

- You only need 1 original ISI soda charger for a beverage preparation.
- The sparking wand was unscrewed too early**
- Wait for the hissing to end (automatic venting can take up to 1 minute) before unscrewing the sparking wand (see "Operation").
- There is too much froth pulp or too many other solids in the beverage**
- Avoid having fruit pulp or other solids in the beverage preparation to prevent the beverage from foaming over.

Beverage has little or no carbonation

- An ISI soda charger was not inserted**
- Insert an original ISI soda charger into the sparking wand.
- An empty ISI soda charger was used**
- Remove the empty, pierced ISI soda charger from the charger holder and insert a full, unpierced ISI soda charger.
- The beverage preparation is not cold enough**
- The colder the beverage, the fizzier the result.
- If necessary, pre-chill the beverage ingredients in the refrigerator prior to carbonating.

• Ihr ISI Twist 'n Sparkle Getränkeprudel-System ist einfach in der Handhabung. Bitte niemals Gewalt anwenden!

- Unscrew the sparking wand. Remove the ISI soda charger from the sparking wand and heat under warm water for about 30 seconds. The ISI Twist 'n Sparkle Beverage Carbonating System is now ready for use again.

WARNING: With some ingredients, including fresh fruits and unfiltered drinks, a large amount of froth can build up. If the device is opened too quickly, there is therefore a risk that the wand and bottle may separate and cause injury. Always unscrew the wand carefully and check whether there is any froth build-up or overflow. If there is, close the bottle and leave the device to stand for around 10 minutes until the froth settles. Repeat if necessary. You may hear a fizzing sound when you open some devices.

MATERIAL LIST

- **Sparking wand:** PA, ABS, TPE, aluminum, stainless steel, POM, NBR, silicone, nickel-plated brass, PU
- **Sparking bottle:** PET
- **Sparking bottle cap:** ABS, Silicone
- **Sparking bottle bottom cap:** PP

GEBRAUCHSANLEITUNG

Deutsch

HINWEIS: Vor erstmaligem Gebrauch das ISI Twist 'n Sparkle Getränkeprudel-System reinigen (siehe „Reinigung“).

VERWENDUNG

1 Getränkeprudel-Flasche mit vorgekühlten Getränkezutaten (ohne Fruchtfleisch) bis zur jeweiligen Füllmarkierung füllen. **[ABB. 1]**

HINWEIS: Bei Wasser bis zur oberen Füllmarkierung (950 ml, markiert als „pure water“), bei Säften und Getränkecreationen bis zur unteren Füllmarkierung (720 ml, markiert als „other drinks“) füllen.

HINWEIS: Nicht überfüllen!

HINWEIS: Diverse Inhaltsstoffe, Fruchtfleisch sowie unfiltrierte Getränke können zu starker Schaumbildung führen.

2 Getränkeprudel-Flasche bis auf Anschlag öffnen, ISI Sodakapsel wie abgebildet einlegen, Getränkeprudel-Stab schließen. **[ABB. 2]**

HINWEIS: Ein Einlegen bzw. Entnehmen der Kapsel ist nur im abgeschraubten Zustand des Getränkeprudel-Stabes möglich.

3 Befüllte Getränkeprudel-Flasche stabil aufstellen. Getränkeprudel-Stab in die Getränkeprudel-Flasche einschieben, bis das Gas hörbar einströmt. **[ABB. 3]**

HINWEIS: Getränkeprudel-Stab handfest einschrauben.

⚠ ACHTUNG: Getränkeprudel-Stab niemals schief einschrauben!

⚠ ACHTUNG: Während des Einschraubens nicht über das Getränkeprudel-System beugen!

⚠ ACHTUNG: Sobald Gas in die Getränkeprudel-Flasche einströmt, den Getränkeprudel-Stab nicht abschrauben!

⚠ ACHTUNG: Getränkeprudel-System steht nur unter Druck!

4 Ca. 1 Min. abwarten bis das systembedingte Zischen nicht mehr hörbar ist. **[ABB. 4]**

⚠ ACHTUNG: Durch zu schnelles Öffnen des Geräts können sich Stab und Flasche schlagartig trennen, was Verletzungen verursachen kann.

5 Ist die Entlüftung beendet (kein Zischen mehr), Getränkeprudel-Stab langsam abschrauben und aus der Flasche entnehmen. **[ABB. 5]**

⚠ ACHTUNG: Den Getränkeprudel-Stab stets vorsichtig abschrauben. Bei Schaumbildung bzw. Überlaufen die Flasche wieder schließen und das Gerät rund 10 Minuten stehen lassen, bis der Schaum zusammenfällt.

⚠ ACHTUNG: Getränk nur einmal besprudeln! Nur eine original ISI Sodakapsel pro Zubereitung verwenden.

HINWEIS: Schaumbildung bei allen Getränken ist systembedingt. Langsames Abschrauben vermindert die Schaumbildung.

6 Getränkeprudel-Stab öffnen. Um die Kapselentnahme zu erleichtern, Rohr im Stabgehäuse bis auf Anschlag ziehen. Leere ISI Sodakapsel entnehmen und entsorgen. **[ABB. 6]**

HINWEIS: Es wird empfohlen, den Getränkeprudel-Stab direkt nach der Verwendung zu reinigen.

HINWEIS: Das Getränk kann nach der Zubereitung sofort konsumiert oder in der verschlossenen Getränkeprudel-Flasche im Kühlschrank aufbewahrt werden.

REINIGUNG

⚠ ACHTUNG: Vor der Reinigung ist die Materialverträglichkeit der eingesetzten Reinigungs- bzw. Desinfektionslösung zu prüfen (siehe „Materialliste“).

HINWEIS: Bei der Reinigung ist auf eine korrekte Dosierung der Reinigungslösung oder der kombinierten Desinfektions- und Reinigungslösung zu achten. Die Einwirkzeit sowie die gewählte Temperatur sind ausschlaggebend für das Reinigungsergebnis.

- Getränkeprudel-Stab von der Getränkeprudel-Flasche abschrauben.
- Verschluss von der Getränkeprudel-Flasche trennen.
- Produktbestandteile mit warmem (max. 50°C) Trinkwasser und handelsüblichem Reinigungsmittel von Hand spülen.

HINWEIS: Getränkeprudel-Stab und Flasche nicht im Geschirrspüler reinigen!

HINWEIS: Produktbestandteile nicht auskochen!
HINWEIS: Keinesfalls Scheuermittel oder kratzende Schwämme/Bürsten verwenden!

PRODUKTEIGENSCHAFTEN

• Ihr ISI Twist 'n Sparkle Getränkeprudel-System besteht aus einem Getränkeprudel-Stab, einer Getränkeprudel-Flasche (inkl. Verschluss) und den original ISI Sodakapseln.

• Einfaches Karbonisieren von Säften und Wasser oder Zubereiten von kohlesäurehaltigen Cocktail-Kreationen. Auch pure, unverdünnte Säfte können direkt besprudelt werden!

• Ihr kompaktes ISI Twist 'n Sparkle Getränkeprudel-System ist leicht verstaubar und benötigt nur wenig Platz in Ihrer Küche!

• Weder Stromanschluss noch Batterien sind erforderlich. Ihr mobiles und leichtes ISI Twist 'n Sparkle Getränkeprudel-System ist jederzeit und überall einsetzbar.

• Ihr ISI Twist 'n Sparkle Getränkeprudel-System reicht mit mehreren Flaschen für die gesamte Familie!

• Zusätzliche ISI Twist 'n Sparkle Getränkeprudel-Flaschen sind als Zubehör erhältlich.

• Ihr ISI Twist 'n Sparkle Getränkeprudel-System ist wiederverwendbar und vermeidet Müll.

• ISI Sodakapseln bestehen aus 100% recyclebarem Stahl und können über ein Wertstoffsammlersystem entsorgt werden. Kein Pfand oder zeitaufwändiges Zurückbringen.

• Die original ISI Sodakapseln sind dank ihrer kompakten Größe leicht transportierbar und überall einsetzbar!

• Gut vorgekühlte Getränke (ohne Fruchtfleisch) bringen das beste und prickelndste Ergebnis!

• Ihr ISI Twist 'n Sparkle Getränkeprudel-System ist nicht spülmaschinengeeignet!

• Nicht für den professionellen Einsatz geeignet.

SICHERHEITSHINWEISE

• Zur Vermeidung von Bedienungsfehlern die Gebrauchsanleitung sorgfältig durchlesen und aufbewahren.

• Verwenden Sie Ihr ISI Twist 'n Sparkle Getränkeprudel-System ausschließlich zu den in dieser Gebrauchsanleitung genannten Zwecken!

• Das beste Ergebnis erhalten Sie nur mit original ISI Sodakapseln! Beachten Sie bitte die Sicherheitsvorschriften für ISI Sodakapseln auf der Kapsel-Verpackung!

• Ihr ISI Twist 'n Sparkle Getränkeprudel-System und die original ISI Sodakapseln für Kinder unerreichbar aufbewahren.

• Fallen der ISI Twist 'n Sparkle Getränkeprudel-Stab oder die eventuelle Getränkeprudel-Flasche zu Boden, können eventuelle Beschädigungen das gesamte ISI Twist 'n Sparkle Getränkeprudel-System zur Gefahrenquelle machen. Die Teile dürfen nicht wieder verwendet werden und sind von einer Servicestelle zu übernehmen!

• Schrauben Sie bitte den ISI Twist 'n Sparkle Getränkeprudel-Stab niemals schief ein!

• Achten Sie bitte darauf, dass vor und während des Einschraubvorganges der ISI Twist 'n Sparkle Getränkeprudel-Stab immer geschlossen ist!

• Beugen Sie sich bitte beim Einschrauben des ISI Twist 'n Sparkle Getränkeprudel-Stabs nicht über diesen!

• Schrauben Sie den ISI Twist 'n Sparkle Getränkeprudel-Stab während des Besprudelns niemals ab!

• ISI Twist 'n Sparkle Getränkeprudel-Stab und -Flasche bitte niemals im Tiefkühlfach/Tiefkühltruhe aufbewahren und niemals über 50 °C erwärmen!

• Vor dem Reinigen empfehlen wir die Materialverträglichkeit der eingesetzten Reinigungs- bzw. Desinfektionslösungen prüfen!

• Reinigen Sie Ihr ISI Twist 'n Sparkle Getränkeprudel-System niemals in der Geschirrspülmaschine!

• Ersetzen Sie die ISI Twist 'n Sparkle Getränkeprudel-Flasche, wenn das aufgedruckte Verwendbarkeitsdatum erreicht wurde oder die Flasche zerkratzt, verformt, verfarbt beziehungsweise offensichtlich beschädigt ist!

• Führen Sie bitte keine Veränderungen am ISI Twist 'n Sparkle Getränkeprudel-System durch. Andernfalls erlöschen alle Garantie- und Haftungsansprüche!

• Ihr ISI Twist 'n Sparkle Getränkeprudel-System ist einfach in der Handhabung. Bitte niemals Gewalt anwenden!

- Kombinieren Sie Ihr ISI Twist 'n Sparkle Getränkeprudel-System niemals mit Fremdfabrikaten!

WICHTIGE GEBRAUCHSHINWEISE

Allgemein

• ISI empfiehlt die Getränkezutaten kalt einzufüllen, dadurch erhalten Sie ein besonders prickelndes Getränk. Das Getränk eventuell vor dem Besprudeln noch zusätzlich vorkühlen.

⚠ ACHTUNG: ISI Twist 'n Sparkle Getränkeprudel-Stab und -Flasche niemals im Tiefkühlfach/Tiefkühltruhe aufbewahren und niemals über 50 °C erwärmen!

- Eingefüllte Flüssigkeiten dürfen keine festen Bestandteile (z.B. Fruchtfleisch oder Fruchtstücke) enthalten.
- Keine milch- oder ölhaltigen Flüssigkeiten besprudeln.
- Nicht direkt aus der Getränkeprudel-Flasche trinken!

⚠ ACHTUNG: In einer verschlossenen Flasche kann Überdruck entstehen. Öffnen Sie die verschlossene Getränkeprudel-Flasche deshalb immer langsam, damit der Druck kontrolliert entweichen kann. Flaschenhals beim Öffnen immer vom Körper abgewandt halten!

- Reinigen Sie die Getränkeprudel-Flaschen, Verschlüsse und den Getränkeprudel-Stab regelmäßig!

Service

⚠ ACHTUNG: Führen Sie bitte keine Veränderungen am ISI Twist 'n Sparkle Getränkeprudel-System durch. Andernfalls erlöschen alle Garantie- und Haftungsansprüche.

- Zur Reparatur immer Ihr komplettes ISI Twist 'n Sparkle Getränkeprudel-System (inklusive Getränkeprudel-Flasche) einsenden.

Aufbewahrung

- Wenn Sie Ihr ISI Twist 'n Sparkle Getränkeprudel-System nicht verwenden, verwahren Sie die Getränkeprudel-Flasche und den Stab getrennt bei Raumtemperatur an einem sauberen Ort.
- War Ihr ISI Twist 'n Sparkle Getränkeprudel-System längere Zeit nicht in Verwendung, vor dem Gebrauch mit warmem Wasser spülen.

FEHLERBEHEBUNG

Kapsel lässt sich schwer oder nicht aus dem Getränkeprudel-Stab entnehmen

- **Es wurden keine original ISI Sodakapseln verwendet**
- Nur original ISI Sodakapseln verwenden.

Getränkeprudel-Stab wurde nicht ganz geöffnet

- Beim Herausnehmen der Sodakapsel den Getränkeprudel-Stab immer bis zum Anschlag öffnen (siehe „Verwendung“). Um die Kapselentnahme zu erleichtern, Rohr aus dem Stabgehäuse bis auf Anschlag ziehen **(ABB. 6)**

Kapsel lässt sich schwer oder nicht in den Getränkeprudel-Stab einlegen

- **Verwendete Kapsel ist nicht geeignet**
- Nur original ISI Sodakapseln verwenden.
- **Es wurde versucht die Kapsel verkehrt einzulegen**
- Kapsel lagerichtig **(ABB. 2)** einlegen.

Getränkeprudel-Stab wurde nicht ganz geöffnet

- Beim Einlegen der ISI Sodakapsel den Getränkeprudel-Stab immer bis zum Anschlag öffnen (siehe „Verwendung“).

ISI Sodakapsel wird nicht aufgestochen

- **Verwendete Kapsel ist nicht geeignet**
- Nur original ISI Sodakapseln verwenden.
- **Kapsel wurde verkehrt eingelegt**
- Kapsel lagerichtig **(ABB. 2)** einlegen.

Aufsteinheit wurde beschädigt

- Komplettes ISI Twist 'n Sparkle Getränkeprudel-System an Servicestelle einsenden.
- Nur original ISI Sodakapseln verwenden.

Beim Besprudeln tritt Flüssigkeit zwischen Getränkeprudel-Flasche und Getränkeprudel-Stab aus

- **Getränkeprudel-Flasche wurde überfüllt**
- Maximale Füllmengen beachten (siehe „Verwendung“).
- **Getränkeprudel-System wurde während der Bedienung schlag gehalten**
- Getränkeprudel-Flasche während der Bedienung immer aufrecht auf eine stabile Fläche stellen.
- **Es wurden zu viele Kapseln verwendet**
- Für eine Getränkezubereitung benötigen Sie nur 1 original ISI Sodakapsel.

Getränkeprudel-Stab wurde zu früh abgeschraubt

- Vor dem Abschrauben des Getränkeprudel-Stabes das Ende des Zischens (automatische Entlüftung kann bis zu 1 Minute dauern) abwarten (siehe „Verwendung“).

Zu viel Fruchtfleisch oder andere feste Bestandteile im Getränk

- Vermeiden Sie Fruchtfleisch oder andere feste Bestandteile in der Getränkezubereitung, um ein Übersäumen zu verhindern.

Getränk prickelt nicht oder zu wenig

- **Es wurde keine ISI Sodakapsel eingelegt**
- Original ISI Sodakapseln in Getränkeprudel-Stab einlegen.

Es wurde eine leere ISI Sodakapsel verwendet

- Leere ISI Sodakapseln aus dem Getränkeprudel-Stab herausnehmen, gefüllte Sodakapsel einlegen.
- **Getränkezubereitung ist nicht kalt genug**
- Je kälter das Getränk, umso prickelnder wird das Ergebnis. Gegebenenfalls Getränkezutaten im Kühlschrank vorkühlen.

ISI Twist 'n Sparkle Getränkeprudel-System wurde innerhalb kurzer Zeit zu oft verwendet

- Getränkeprudel-Stab abschrauben, ISI Sodakapsel aus dem Getränkeprudel-Stab entnehmen und diesen unter warmem Wasser ca. 30 Sekunden erwärmen. ISI Twist 'n Sparkle Getränkeprudel-System ist wieder einsetzbar

